

## 歡迎

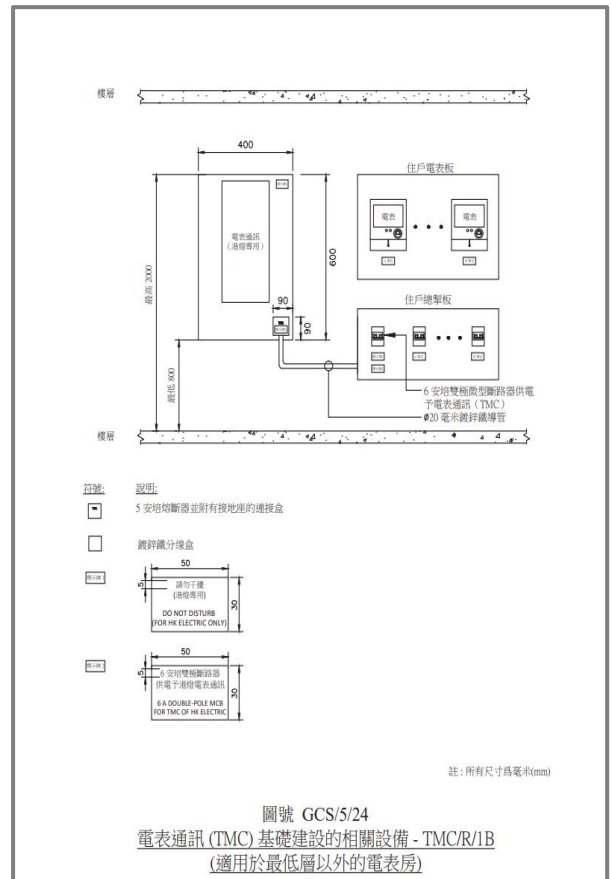
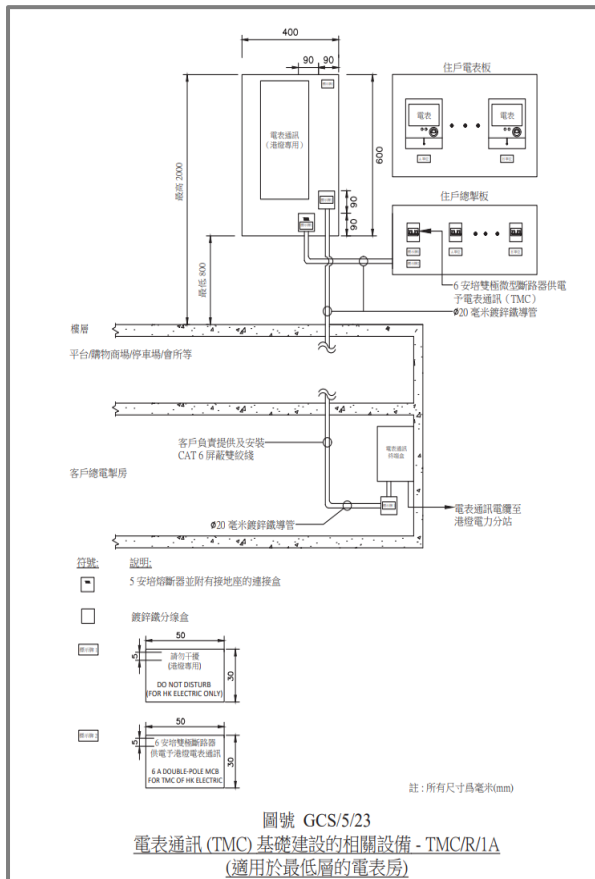
訂閱港燈的「e-電工快訊」。在上一期的「e-電工快訊」，我們介紹了部分第七版「接駁電力供應指南」的主要修訂。在今期的「e-電工快訊」，我們將展示餘下的主要修訂內容。

如有任何建議，請發送電子郵件至 [mail@hkelectric.com](mailto:mail@hkelectric.com) 或致電我們的客戶裝置部（電話 2887 3455）。

## 「接駁電力供應指南」第七版主要修訂摘要(第二部分)

### 1. 電表通訊 (TMC) 基礎建設的相關要求 (第五章)

電表通訊 (TMC) 基礎建設的相關設備須由客戶為新建築物於設計和施工階段時，或在現有建築物進行電力設施的重大改造時進行建造。有關建設須在設計階段時呈交予港燈考慮。



## 2. 新增客戶裝置的界面要求（第五章及第六章）

### 2.1 開關掣板內的電流互感器箱須有地址牌

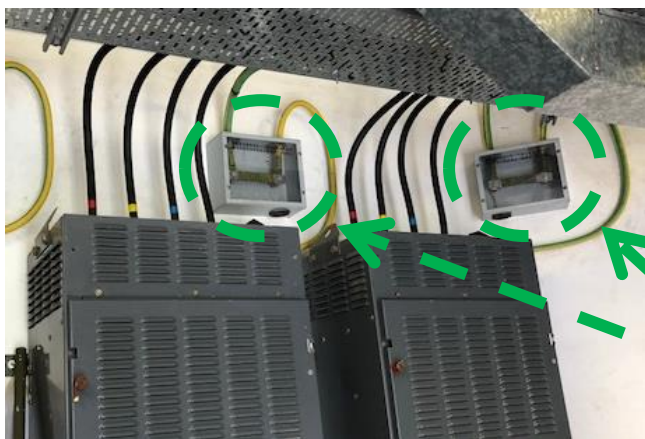
為確保能夠清楚識別個別客戶的港燈電表器材，在開關掣板內的每個電流互感器箱的當眼位置須有一個永久、整齊及牢固的單位／地址牌。



地址牌

### 2.2 切斷連桿裝置須有供電編號 (SN) 標誌

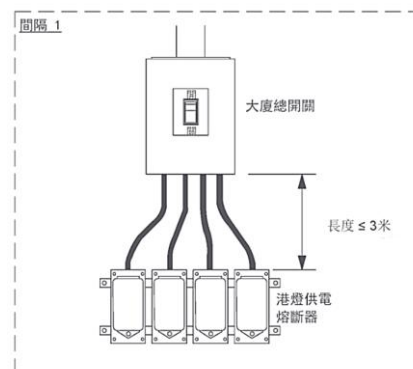
為更有效地識別切斷連桿裝置對應的供電電源，切斷連桿裝置須貼有供電編號 (SN) 標誌。



SN 88012

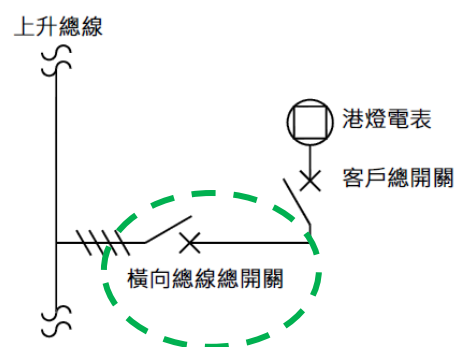
### 2.3 港燈供電熔斷器與客戶低壓總開關的位置

港燈供電熔斷器至客戶總開關之間的電纜不可長過 3 米。供電熔斷器及總開關須在同一個隔間。



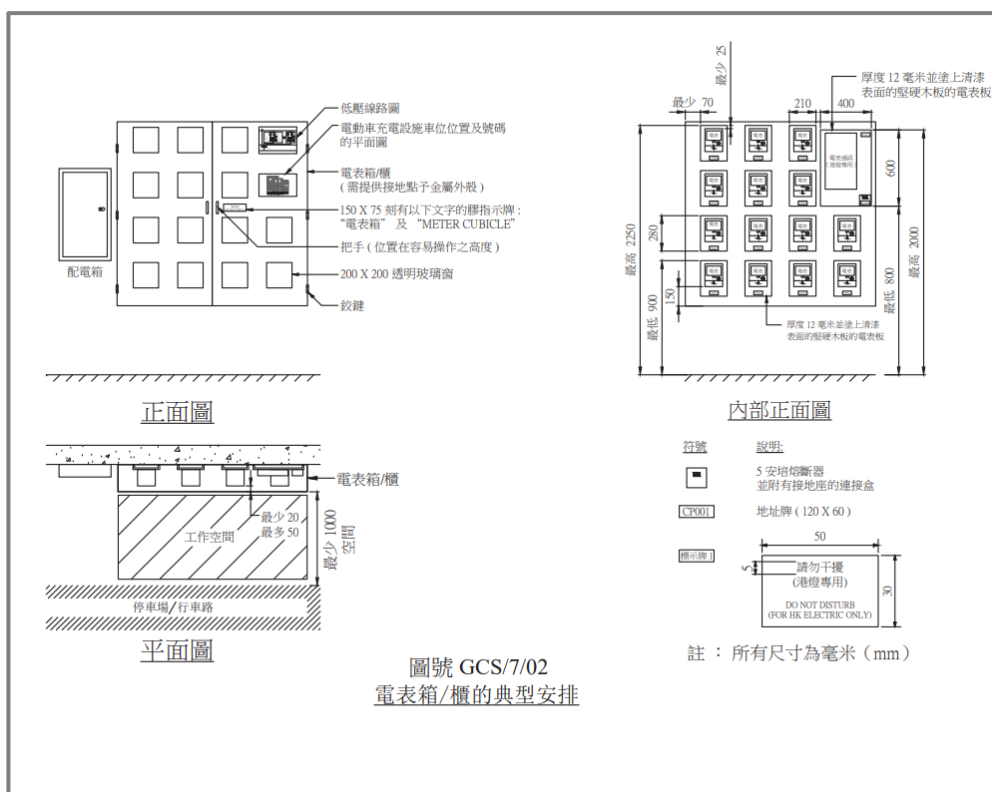
### 2.4 橫向總線總開關／熔斷器

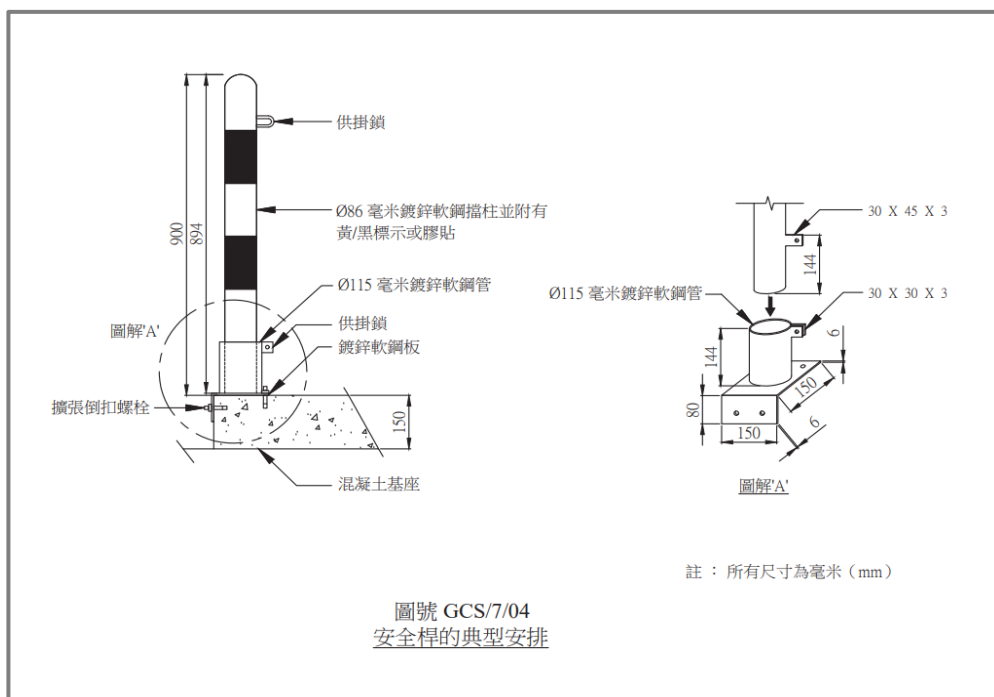
在各樓層的橫向總線須裝設一個總開關／熔斷器來控制下游租戶的總開關。



## 3. 電動車充電設施（第七章）

整個章節收錄了 (i) 2020 版《電力（線路）規例工作守則》設置電動車充電設施、(ii) 供電表群的電表箱／櫃的最新要求和 (iii) 最新的「智惜用電電動車充電方案」服務，以協助客戶落實電動車充電方案。





#### 4. 對應常見不符項目可接受的安排範例（第八章）

為協助客戶或註冊電業承辦商／工程人員在港燈進行電力裝置檢查前先行檢查其裝置及修妥不符項目，港燈就一些常見的不符項目提供可接受的安排範例（如 Ⓞ 指出）。客戶可受惠於這些資訊適時完成其裝置，避免重做之誤。

BMOF	接駁於港燈變壓器的斷路器不是抽出型。  Ⓞ 若斷路器為固定型，則須與隔離開關並用，而兩者之間須有機械性連鎖。 Ⓞ 可使用熔斷器開關掣。 Ⓞ 插入式模製外殼斷路器。
BTLE	連接過牆接駁裝置與總開關掣之間的匯流排長度超過 10 米。
DASF	可調較設定值總開關掣無標籤顯示正確額定值。

## 5. 「智惜用電生活廊」（第十章）

港燈開設「智惜用電生活廊」，為持份者提供一個互動的學習場所，加深他們對節約能源和可再生能源的認識。「智惜用電生活廊」位於上環水坑口街，樓高5層。生活廊每層各有不同主題，參觀人士可以了解港燈歷史和發展、電力系統、應對氣候變化、可再生能源、低碳智慧城市及「智惜用電服務」等資訊。



詳情可登入港燈以下網頁下載第七版「接駁電力供應指南」。

<https://www.hkelectric.com/zh/customer-services/rules-standards-policies/guide-to-connection-of-supply>

